

ISTITUTO COMPRENSIVO DI MONTEFIORINO



Rischio Covid-19

PROCEDURA INFORMATIVA COVID 19
GESTIONE DEL RISCHIO DI CONTAGIO

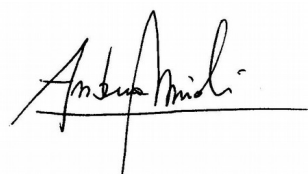
ESAMI DI STATO

Maggio 2021

Tutela delle condizioni di salute e sicurezza negli ambienti di lavoro ai sensi del
Decreto Legislativo 9 aprile 2008 e s.m.i - art. 36 Informazione dei lavoratori

Datore di Lavoro

RSPP



Medico Competente

RLS

Misure organizzative, di prevenzione e di protezione

Collaboratori scolastici

La pulizia e la igienizzazione sono azioni fondamentali che, insieme al distanziamento interpersonale, possono evitare la diffusione del virus. Pertanto i collaboratori scolastici devono assicurare da subito **la pulizia giornaliera dei locali, degli ambienti, delle postazioni di lavoro e delle aree comuni**. Durante le operazioni di pulizia con prodotti chimici, occorre assicurare la ventilazione degli ambienti. Inoltre, in più punti dell'Istituto scolastico sono predisposti e messi a disposizione **idonei mezzi detergenti (soluzioni alcoliche)** per una raccomandata frequente pulizia delle mani. In ragione delle informazioni e delle disposizioni per i COLLABORATORI SCOLASTICI, restano valide le istruzioni già impartite con il Piano di Lavoro del personale ATA, tuttora valido e pubblicato sul sito web della scuola, per quanto attiene pulizia, areazione, uso e conservazione dei prodotti di pulizia, pianificazione delle attività di pulizia.

A riguardo si precisa che per sanificazione si intende l'insieme dei procedimenti e operazioni atti ad igienizzare determinati ambienti e mezzi mediante l'attività di pulizia e di disinfezione. La pulizia approfondita con detergente neutro di superfici in locali generali (vale a dire per i locali che non sono stati frequentati da un caso sospetto o confermato di COVID-19) è una misura sufficiente nel contesto scolastico.

In via preliminare, **nei giorni precedenti all'insediamento della commissione**, i collaboratori puliranno approfonditamente i locali destinati all'effettuazione dell'Esame di Stato in ogni sede, ivi compresi atri, corridoi, bagni, uffici di segreteria e ogni altro ambiente che si prevede di utilizzare. Le operazioni di pulizia dovranno essere effettuate quotidianamente. La pulizia sarà approfondita ed effettuata con detergente neutro di superfici. Nella pulizia approfondita si dovrà porre attenzione alle superfici più toccate: maniglie e barre delle porte, delle finestre, sedie e braccioli, tavoli/banchi/cattedre, interruttori della luce, corrimano, rubinetti dell'acqua, pulsanti dell'ascensore, ecc.

Nel corso degli esami, oltre alle quotidiane operazioni di pulizia dovranno altresì essere assicurate dai collaboratori scolastici, **al termine di ogni sessione di esame** (mattutina/pomeridiana), misure specifiche di pulizia delle superfici e degli arredi/materiali scolastici utilizzati nell'espletamento della prova.

La pulizia dei bagni, lavandini e servizi igienici, deve essere eseguita con cura. Verrà utilizzato lo stesso detergente sopra richiamato. Considerare l'uso di un disinfettante efficace contro virus, come le soluzioni a base di ipoclorito di sodio allo 0,1% di cloro attivo o altri prodotti virucidi autorizzati seguendo le istruzioni per l'uso fornite dal produttore.

Il personale impegnato nella pulizia ambientale deve indossare i dispositivi medici e i DPI durante le attività di pulizia (guanti, mascherina chirurgica). Il materiale di pulizia deve essere adeguatamente pulito alla fine di ogni sezione di pulizia. L'igiene delle mani deve essere eseguita ogni volta che vengono rimossi DPI come guanti. Il materiale di scarto prodotto durante la pulizia deve essere collocato nei rifiuti indifferenziati.

Saranno disponibili prodotti igienizzanti (dispenser di soluzione idroalcolica) per i candidati e il personale della scuola, in più punti dell'edificio scolastico e, in particolare, per l'accesso al locale destinato allo svolgimento della prova d'esame per ogni commissione al fine di permettere l'igiene frequente delle mani.

I collaboratori scolastici avranno il compito, inoltre, da verificare

- di verificare che i dispenser di materiali disinfettanti per detersione mani dislocati nell'edificio siano sempre riforniti della soluzione idroalcolica;
- di pulire bagni, corridoi, tavoli, scrivanie, sedie, etc. dopo ogni sessione d'esame
- di vigilare che nei bagni entri una sola persona per volta
- di preparare le sedie necessarie ai candidati del giorno (due per ogni candidato: una per lui e una per e una per l'eventuale accompagnatore) e di disporle così che i candidati e gli accompagnatori possano prelevarle autonomamente, senza confonderle con quelle usate da chi li ha preceduti. Le sedie verranno igienizzate a fine seduta, ogni giorno
- di far accedere alle zone assegnate a ogni commissione solamente i membri della commissione, gli studenti delle classi assegnate a quella commissione e gli eventuali accompagnatori degli studenti (uno per studente). Non dovrà essere fatto entrare nessuno che non indossi mascherina chirurgica. Hanno il compito di far evitare assembramenti e di far entrare solamente studenti e accompagnatori impegnati nel colloquio secondo orari scaglionati. Hanno il compito di far rispettare i percorsi di entrata e di uscita individuati per ogni commissione, in modo da prevenire il rischio di interferenza tra i flussi in ingresso e in uscita, mantenendo ingressi e uscite aperti.
- di disporre banchi/tavoli e posti a sedere destinati alla commissione con un distanziamento – anche in considerazione dello spazio di movimento – non inferiore a 1 metro; anche per il candidato dovrà essere assicurato un distanziamento non inferiore a 2 metri (compreso lo spazio di movimento) dal componente della commissione più vicino. Le stesse misure minime di distanziamento dovranno essere assicurate anche per l'eventuale accompagnatore.
- di vigilare che sia garantito un ricambio d'aria regolare e sufficiente nel locale di espletamento della prova tenendo sempre aperte le porte e le finestre.

Organizzazione dei locali scolastici e misure di prevenzione per lo svolgimento dell'esame

Sono individuati i seguenti locali per lo svolgimento degli esami con i relativi percorsi di entrata e uscita:

commissione 1: Montefiorino

entrata: ingresso principale

uscita: ingresso principale

(con corsie separate)

commissione 2: Frassinoro

entrata: ingresso principale

uscita: porta adiacente Aula Covid

Commissione 3: Palagano

entrata: ingresso principale

uscita: uscita d'emergenza a piano terra.

Misure organizzative per Candidati e Commissari

Ciascun componente della commissione convocato per l'espletamento delle procedure per l'esame di stato dovrà dichiarare (allegato 1):

- ☐ l'assenza di sintomatologia respiratoria o di febbre superiore a 37.5°C nel giorno di avvio delle procedure d'esame e nei tre giorni precedenti;
- ☐ di non essere stato in quarantena o isolamento domiciliare negli ultimi 14 giorni;
- ☐ di non essere stato a contatto con persone positive, per quanto di loro conoscenza, negli ultimi 14 giorni.

Nel caso in cui per il componente della commissione sussista una delle condizioni soprariportate, lo stesso dovrà essere sostituito secondo le norme generali vigenti; nel caso in cui la sintomatologia respiratoria o febbrile si manifesti successivamente al conferimento dell'incarico, il commissario non dovrà presentarsi per l'effettuazione dell'esame, comunicando tempestivamente la condizione al Presidente della commissione al fine di avviare le procedure di sostituzione nelle forme previste dall'ordinanza ministeriale ovvero dalle norme generali vigenti.

La convocazione dei candidati, secondo un calendario e una scansione oraria predefinita, è uno strumento organizzativo utile al fine della sostenibilità e della prevenzione di assembramenti di persone in attesa fuori dei locali scolastici, consentendo la presenza per il tempo minimo necessario come specificamente indicato di seguito.

Il calendario di convocazione sarà comunicato preventivamente al candidato tramite mail (con richiesta di comunicare l'avvenuta ricezione) e registro elettronico.

Non è consentito l'ingresso ai locali scolastici prima dell'orario stabilito.

Il candidato potrà essere accompagnato da una sola persona

All'ingresso della scuola non è necessaria la rilevazione della temperatura corporea.

All'atto della presentazione a scuola il candidato e l'eventuale accompagnatore dovranno produrre un'autodichiarazione (in allegato 1) attestante:

- ☐ l'assenza di sintomatologia respiratoria o di febbre superiore a 37.5°C nel giorno di espletamento dell'esame e nei tre giorni precedenti;
- ☐ di non essere stato in quarantena o isolamento domiciliare negli ultimi 14 giorni;
- ☐ di non essere stato a contatto con persone positive, per quanto di loro conoscenza, negli ultimi 14 giorni.

Nel caso in cui per il candidato sussista una delle condizioni soprariportate, lo stesso non dovrà presentarsi per l'effettuazione dell'esame, producendo tempestivamente la relativa certificazione medica al fine di consentire alla commissione la programmazione di una sessione di recupero nelle forme previste dall'ordinanza ministeriale ovvero dalle norme generali vigenti.

Inoltre:

- candidati e commissari igienizzeranno le mani con il gel presente in aula

- ogni commissario all'interno dell'aula occuperà la stessa postazione, sedia e tavolo, per tutta la durata dei lavori

Ogni Commissione avrà un proprio bagno segnalato sulla porta.

Nei corridoi sono segnalati a pavimento i sensi di percorrenza per mantenere il distanziamento

I componenti della commissione e oi ragazzi dovranno indossare per l'intera permanenza nei locali scolastici mascherina chirurgica che verrà fornita dal Dirigente Scolastico che ne assicurerà il ricambio dopo ogni sessione di esame. I dispositivi verranno consegnati a ciascun Commissario nel corso della seduta di insediamento in misura sufficiente per la durata degli esami.

Il candidato e l'eventuale accompagnatore dovranno indossare per l'intera permanenza nei locali scolastici una mascherina chirurgica.

Si precisa che le misure di distanziamento messe in atto durante le procedure di esame (uso mascherina e distanziamento di almeno 2 metri fra candidato e commissione).

Anche durante il colloquio il candidato dovrà indossare la mascherina.

Anche per tutto il personale non docente, è necessario indossare la mascherina chirurgica.

I componenti della commissione, il candidato, l'accompagnatore e qualunque altra persona che dovesse accedere al locale destinato allo svolgimento della prova d'esame dovrà procedere all'igienizzazione delle mani in accesso. Pertanto NON è necessario l'uso di guanti.

Indicazioni per i candidati con disabilità

Per favorire lo svolgimento dell'esame agli studenti con disabilità certificata sarà consentita la presenza di eventuali assistenti (es. OEPA, Assistente alla comunicazione); in tal caso per tali figure, qualora non sia possibile garantire il distanziamento sociale dallo studente, è previsto l'utilizzo della mascherina FFP2

Inoltre per gli studenti con disabilità certificata il Consiglio di Classe, tenuto conto delle specificità dell'alunno e del PEI, ha la facoltà di esonerare lo studente dall'effettuazione della prova di esame in presenza, stabilendo la modalità in video conferenza come alternativa.

Indicazioni di informazione e comunicazione

Dato lo scenario attuale di emergenza, in alternativa alla modalità cartacea, tutti gli scambi informativi, i riesami, le verifiche e le approvazioni delle decisioni intraprese dall'Istituto, avverranno preferibilmente in modo informatico, per evitare di agevolare qualsiasi forma di aggregazione spontanea.

Delle misure di prevenzione e protezione di cui al presente documento il Dirigente Scolastico assicurerà adeguata comunicazione efficace alle famiglie, agli studenti, ai componenti le commissioni, da realizzare attraverso il sito web scuola, e anche agli ingressi della scuola e nei principali ambienti di svolgimento dell'Esame di Stato

Ove i lavoratori abbiano necessità di chiarimenti, potranno richiederli via mail all'indirizzo della scuola.

È importante sottolineare che le misure di prevenzione e protezione indicate contano sul senso di responsabilità di tutti nel rispetto delle misure igieniche e del distanziamento e sulla collaborazione attiva di studenti e famiglie nel continuare a mettere in pratica i comportamenti previsti per il contrasto alla diffusione dell'epidemia.

ALLEGATI



AUTODICHIARAZIONE

Il sottoscritto,

Cognome

Nome

Luogo di nascita

Data di nascita

Documento di riconoscimento

Ruolo..... (es. studente, docente, personale non docente, altro)

nell'accesso presso l'Istituto Scolastico

sotto la propria responsabilità (se maggiorenne) o di quella di un esercente la responsabilità genitoriale, dichiara quanto segue:

- di non presentare sintomatologia respiratoria o febbre superiore a 37.5° C in data odierna e nei tre giorni precedenti;
- di non essere stato in quarantena o isolamento domiciliare negli ultimi 14 giorni;
- di non essere stato a contatto con persone positive, per quanto di loro conoscenza, negli ultimi 14 giorni.

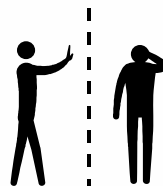
La presente autodichiarazione viene rilasciata quale misura di prevenzione correlata con l'emergenza pandemica del SARS CoV 2.

Luogo e data

Firma leggibile (dell'interessato e/o dell'esercente la responsabilità genitoriale)

.....

ALLEGATO : INFORMATIVA DA POSIZIONARE SU TUTTI GLI ACCESSI

MISURE DI RIDUZIONE DELLA DIFFUSIONE DEL CORONAVIRUS			
	E' obbligatorio accedere all'interno della scuola indossando mascherine chirurgiche		
	È fatto divieto l'accesso in sede da parte di coloro che non sono stati preventivamente autorizzati dalla stessa, secondo le procedure applicabili. È fatto divieto l'accesso a persone con sintomi quali febbre (maggiore di 37,5 °C), tosse, raffreddore o soggetti a provvedimenti di quarantena o risultati positivi al virus o che abbiano avuto contatto con persone positivi negli ultimi 14 giorni. L'ente si riserva di applicare sanzioni disciplinari a tutti i trasgressori.		
Qualora una persona dovesse rientrare in uno di questi casi:			
	Sintomi quali febbre (37,5°C), tosse, difficoltà respiratorie.		Aver avuto contatti faccia a faccia in locale chiuso con persone risultate infette o a grave sospetto di infezione. Oppure aver avuto contatti con soggetti risultati positivi al COVID-19 o provenga da zone a rischio secondo OMS
È vietato l'accesso in sede ma è OBBLIGATORIO rimanere all'interno del proprio domicilio, contattando il proprio medico o il numero:			
Fornire tutte le indicazioni richieste e seguendo alla lettera le indicazioni che riceverà.			
Al fine di ridurre la diffusione, Vi invitiamo, comunque a:			
	Lavare frequentemente le mani. Lavare le mani con acqua e sapone per almeno 60 secondi. Pulire le superfici con soluzioni detergenti. È possibile utilizzare soluzioni idroalcoliche.		Evitare di toccare con le mani la bocca e gli occhi, prima di averle lavate. Evitare strette di mano, baci e abbracci. Non toccarsi occhi e bocca con le mani
	Usare fazzoletti monouso per soffiarsi il naso e gettarli, una volta utilizzati, nei cestini. Evitare l'uso promiscuo di bottiglie o bicchieri. Coprirsi la bocca se si starnutisce o tossisce.		Evitare contatti ravvicinati con persone che presentino sintomi influenzali quali tosse e raffreddore. Se possibile, mantenere una distanza di 1 metro dalle persone. Quando non possibile, richiedere le mascherine

**ALLEGATO : ISTRUZIONI PER LA DETERSIONE DELLE MANI (DA AFFIGGERE NEI
SERVIZI IGIENICI)**

Come lavare le tue mani?

Per prevenire le infezioni bastano 60 secondi



Ministero della Salute

www.salute.gov.it

Previene le infezioni con il corretto lavaggio delle mani



Utilizza sapone (meglio quello liquido della saponetta) e acqua corrente, preferibilmente calda



Applica il sapone su entrambi i palmi delle mani e strofina sul dorso, tra le dita e nello spazio al di sotto delle unghie per almeno 40-60 secondi



Risciacqua abbondantemente con acqua corrente



Asciuga le mani possibilmente con carta usa e getta, con un asciugamano personale pulito o con un dispositivo ad aria calda

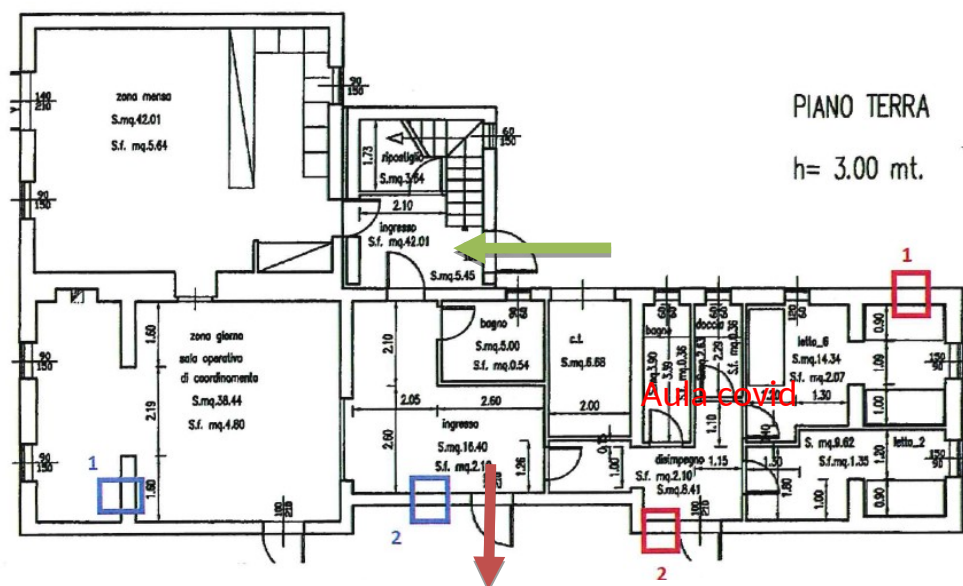


Ministero della Salute

www.salute.gov.it

SECONDARIA FRASSINORO

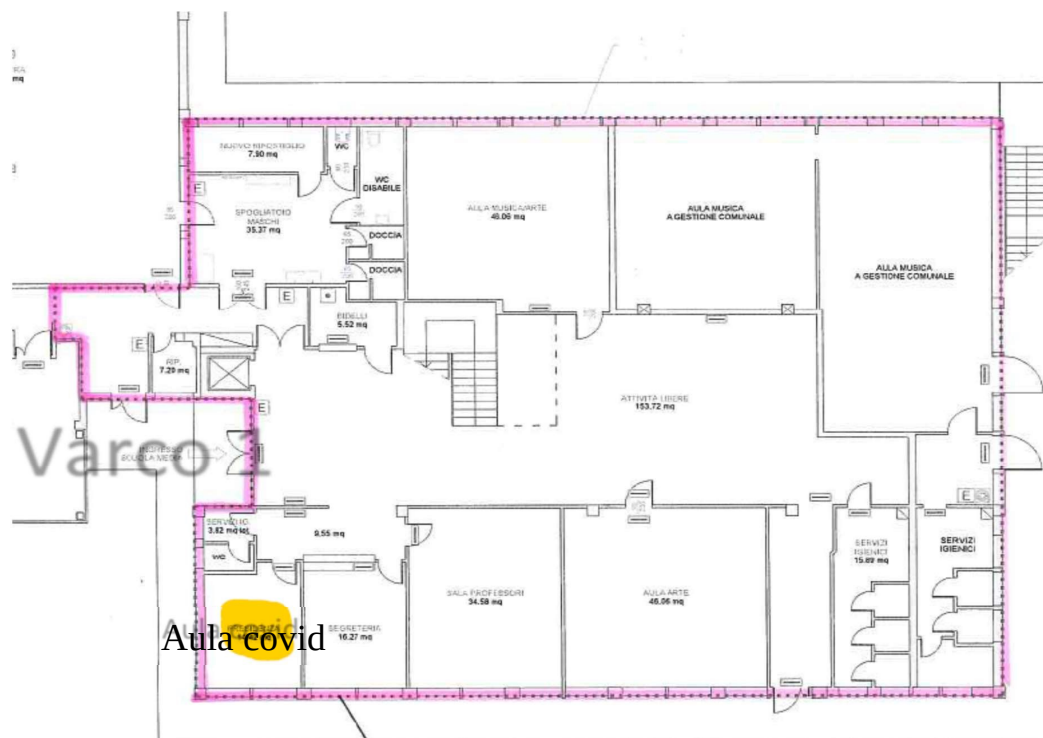
Varchi di ingresso e uscita



SECONDARIA PALAGANO

Varchi di ingresso e uscita

PRIMO PIANO



SCUOLA SECONDARIA DI
PRIMO GRADO
PALAGANO

PIANO TERRA



SECONDARIA MONTEFIORINO

